

Ohjelmistopäivitysohje

Johdanto

Topfield-vastaanottimet toimitetaan testatulla, vakaasti toimivalla ja helppokäyttöisellä ohjelmistolla varustettuina. Päivitämme ohjelmistoja kuitenkin ajoittain lisäämällä ja parantamalla niiden toimintoja. Kun uusi ohjelmistoversio tulee saataville, se kannattaa ladata vastaanottimeen.

Uusimmat tiedot esimerkiksi ohjelmistopäivityksistä, apuohjelmista ja käyttöoppaista saat Topfieldin web-sivustosta osoitteesta <http://www.i-topfield.com>. Sivustossa on myös tietoja tuoteuutuuksista ja muita uutisia.

Vastaanottimen ohjelmiston voi päivittää neljällä tavalla:

- 1) vastaanottimesta toiseen RS232C-portin kautta
- 2) tietokoneesta vastaanottimeen RS232C-portin kautta
- 3) ohjelmasignaalin kautta (ns. OTA-päivitys)
- 4) tietokoneesta vastaanottimeen USB-portin kautta.

Sarjakaapelin nastojen kytkentä (RS232, 9-nastainen)

Käytettävän sarjakaapelin nastojen on oltava kytketty seuraavasti:

- Tietokone nasta 2 <-> Vastaanotin nasta 3
- Tietokone nasta 3 <-> Vastaanotin nasta 2
- Tietokone nasta 5 <-> Vastaanotin nasta 5

Sarjaportin kautta suoritettavassa ohjelmistopäivityksessä käytetään vain kolmea yllä mainittua nastaa. Kuutta muuta nastaa ei siis tarvitse kytkeä.

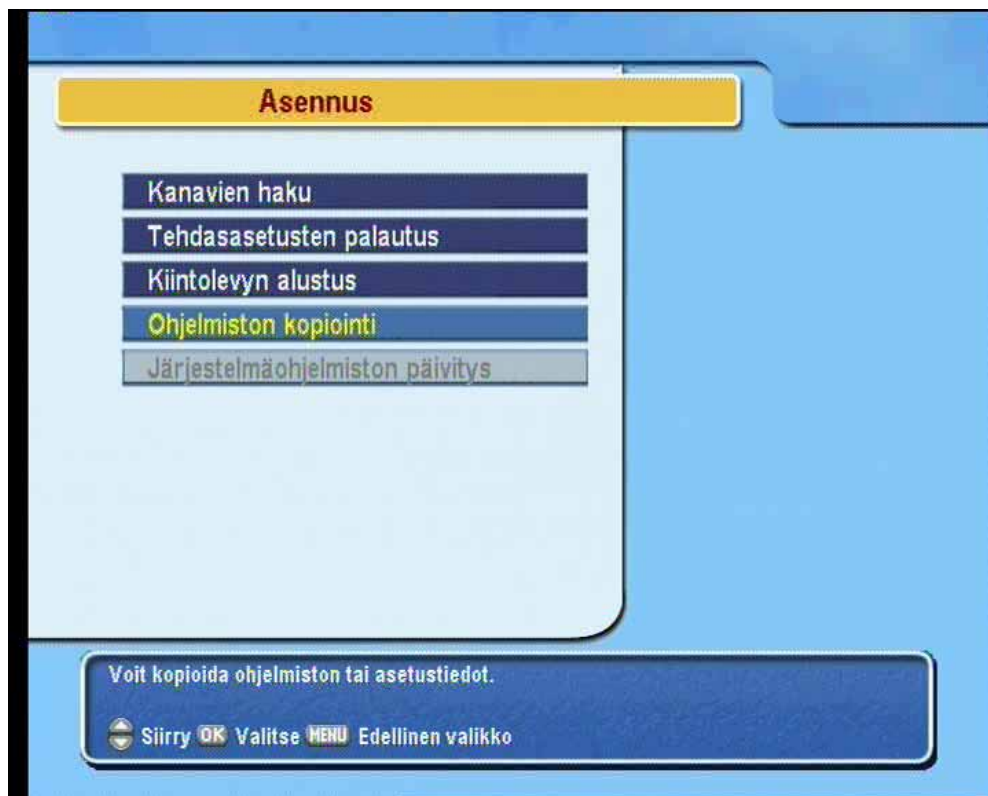
Ohjelmistopäivitysohje

Päivitys vastaanottimesta toiseen RS232C-portin kautta

Tätä tapaa käytetään yleensä kiintolevyllä varustettujen vastaanottimien päivityksessä sarjaportin (RS232) kautta. Joissakin palveluntarjoajakohtaisissa malleissa ei kuitenkaan tietoturvasyistä ole sarjaporttia. Tällöin ohjelmistoa ei voi päivittää alla olevien ohjeiden mukaan.

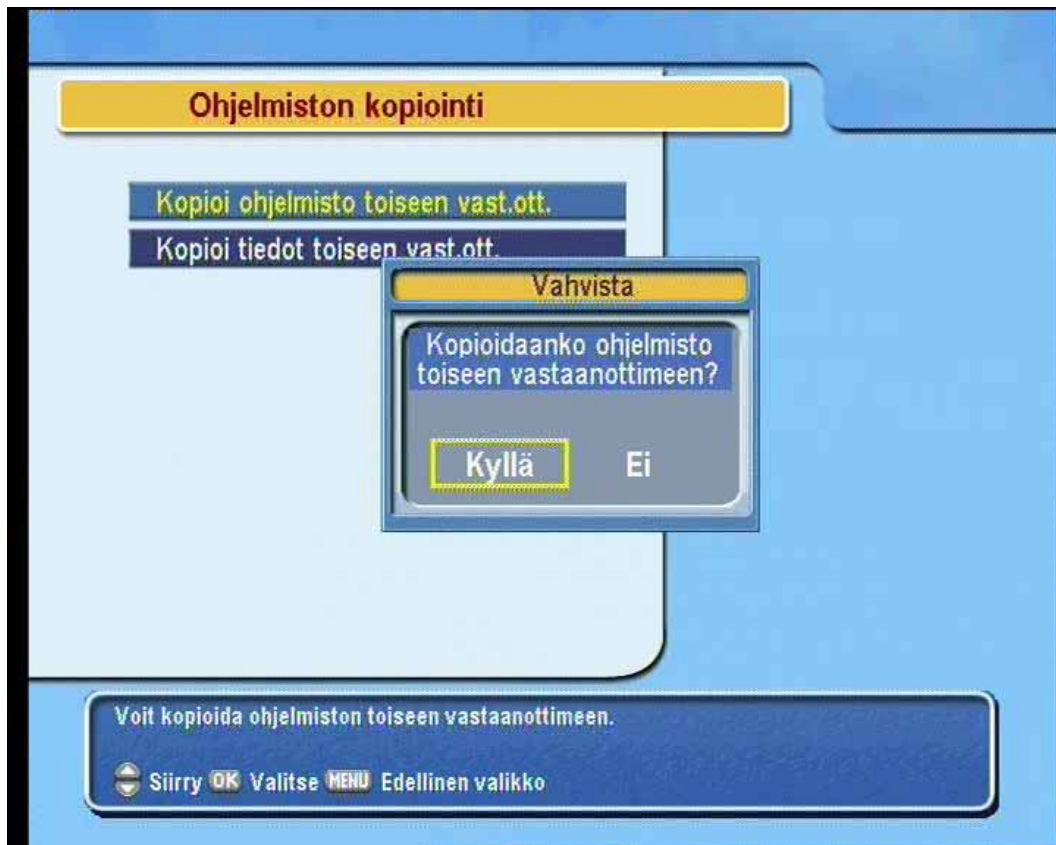
Toimi seuraavasti.

1. Sammuta päivitettävä vastaanotin (eli kytke se valmiustilaan).
2. Kytke päivityksessä käytettävä toinen vastaanotin ("lähdevastaanotin") päivitettävään vastaanottimeen sarjakaapelilla (RS232C).
3. Valitse lähdevastaanottimen **Asennus**-valikosta **Ohjelmiston kopiointi**.
(Joissakin malleissa valitaan Ohjelmiston kopiointi -vaihtoehtoon sijaan **Kopioi ohjelmisto toiseen vastaanottimeen**. Toimenpiteet ovat silti samat. Katso seuraavia kuvia.)



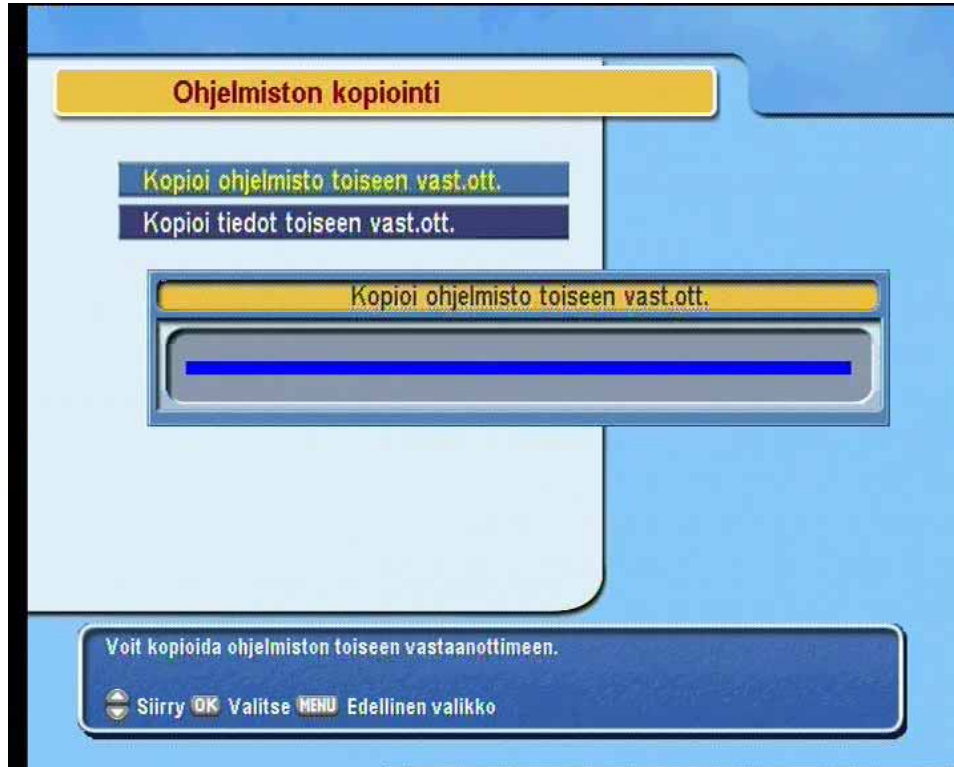
Ohjelmistopäivitysohje

4. Valitse lähdevastaanottimen valikosta **Kopioi ohjelmisto toiseen vastaanottimeen**.
5. Vahvista valitsemalla **Kyllä**.



Ohjelmistopäivitysohje

6. Käynnistä päivitettävä vastaanotin, niin päivitys alkaa automaattisesti.



7. Älä keskeytä ohjelmiston kopiointia ennen sen päättymistä. Vaikka etenemispalkki olisi saavuttanut oikean reunan, flash-muistin kirjoitus voi olla kesken, ja keskeytys voi aiheuttaa vakavia ongelmia. Kopiointi on valmis, kun vastaanottimen etupaneelin näytössä näkyy sana **End**. Niissä malleissa, joissa ei ole näyttöä, etupaneelin vihreä merkkivalo alkaa vilkkua, kun kopiointi on valmis.

8. Sammuta päivitettävä vastaanotin (eli kytke se valmiustilaan).

9. Irrota RS232C-kaapeli.

Ohjelmistopäivitysohje

Päivitys tietokoneesta vastaanottimeen RS232C-portin kautta

Myös tätä tapaa käytetään kiintolevyllä varustettujen vastaanottimien päivityksessä usein. Joissakin palveluntarjoajakohtaisissa malleissa ei kuitenkaan tietoturvasyistä ole sarjaporttia. Tällöin ohjelmistoa ei voi päivittää alla olevien ohjeiden mukaan.

Päivitystä varten on saatavissa kaksi eri latausohjelmaa.

- **TFD-DOWN.exe:** kaikille malleille, joissa ei ole sisäistä Irdeto-kortinlukijaa (kuten TF5000PVR).
- **SDL Downloader.exe:** malleille, joissa on sisäinen Irdeto-kortinlukija (kuten TF3200IR).

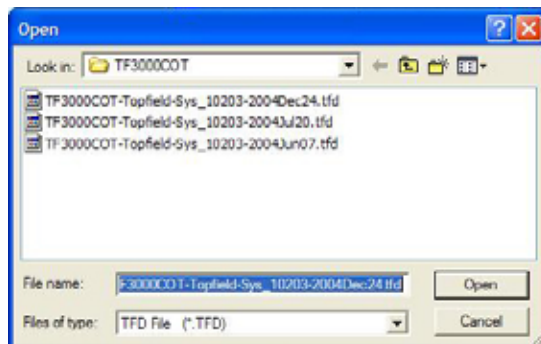
Toimi seuraavasti.

1. Kopioi vastaanottimellesi sopiva latausohjelmatiedosto tietokoneeseen.
2. Sammuta päivitettävä vastaanotin (eli kytke se valmiustilaan).
3. Kytke tietokone päivitettävään vastaanottimeen sarjakaapelilla (RS232C).
4. Käynnistä latausohjelma, jonka kopioit tietokoneeseen.



Ohjelmistopäivitysohje

5. Napsauta **Find**-painiketta ja valitse vastaanottiin ladattava ohjelmistotiedosto. Valitsemasi tiedoston nimi tulee näkyviin **File Name** -tekstiruutuun.

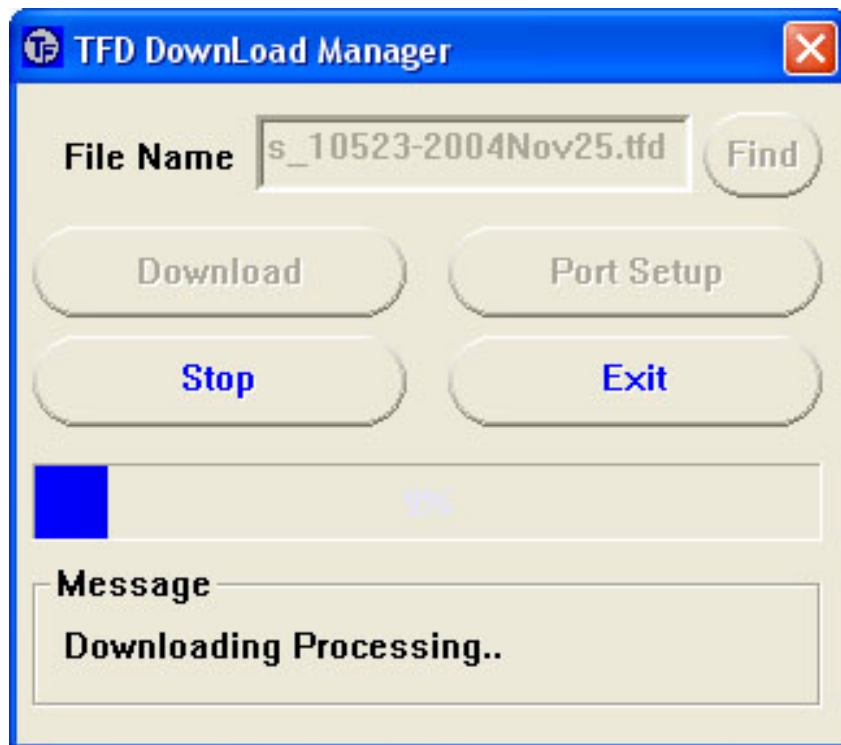


6. Napsauta latausohjelman **Download**-painiketta, niin alla oleva ikkuna tulee näyttöön.



Ohjelmistopäivitysohje

7. Käynnistä päivitettävä vastaanotin, niin päivitys alkaa automaattisesti.



8. Älä keskeytä ohjelmiston kopiointia ennen sen päättymistä. Vaikka etenemispalkki olisi saavuttanut oikean reunan, flash-muistin kirjoitus voi olla kesken, ja keskeytys voi aiheuttaa vakavia ongelmia. Kopiointi on valmis, kun vastaanottimen etupaneelin näytössä näkyy sana **End**. Niissä malleissa, joissa ei ole näyttöä, etupaneelin vihreä merkkivalo alkaa vilkkua, kun kopiointi on valmis.

9. Sammuta päivitettävä vastaanotin (eli kytke se valmiustilaan).

10. Irrota RS232C-kaapeli.

Ohjelmistopäivitysohje

Päivitys ohjelmasignaalin kautta (ns. OTA-päivitys)

Tätä tapaa käytetään usein digitaalisten satelliittivastaanottimien ohjelmiston päivityksessä. Päivityksen voi ladata satelliitista ainoastaan määrittämällä tarvittavat asetukset vastaanottimeen. Sen jälkeen päivitys sujuu automaattisesti.

OTA-päivitysmahdollisuus on seuraavissa malleissa.

- 1) TF5500PVR 2) TF5100PVR
- 3) TF4000PVR 4) TF4000PVRCOCI
- 5) TF5000CI 6) TF5000Fe
- 7) TF4000Fe 8) TF4000Fi
- 9) TF3000Cipro 10) TF3000COCI
- 11) TF3000CIPpro 12) TF3000Fei
- 13) TF3000Fi 14) TF3030F
- 15) TF3100FEPpro

Mahdolliset ohjelmistopäivitykset ovat saatavissa vain tiettyinä ajanjaksoina.

Toimi seuraavasti.

1. Valitse päivitettävän vastaanottimen **Asennus**-valikosta **Järjestelmäohjelmiston päivitys**.
OTA-päivitykset ovat saatavissa vain Astra- ja Hotbird 4 -satelliiteista (rataposition 19 E ja 13 E).

2. Valitse vastaanottimeen tarvittavat asetukset. (Katso satelliittikohtaiset asetukset alla.)

Astra	Hotbird 4
Taajuus: 12603 MHz	Taajuus: 12673 MHz
Symbolinopeus: 22000 kS/s	Symbolinopeus: 27500 kS/s
Polarisaatio: Vaaka	Polarisaatio: Pysty
PID-arvo 347	PID-arvo 730

Jos toisen satelliitin signaali ei ole tarpeeksi voimakas, kokeile toista.

3. Aloita OTA-päivitys valitsemalla **Aloita** ja painamalla **OK**.
OTA-päivitys kestää useita minuutteja rajallisen kaistanleveyden takia.

Ohjelmistopäivitysohje

Tiedot mahdollisista päivityksessä käytettävien satelliittien tai asetusten lisäyksistä tai muutoksista näet web-sivustossamme osoitteessa **www.i-topfield.com**.

Ohjelmistopäivitysohje

Päivitys tietokoneesta vastaanottimeen USB-portin kautta

Tämä päivitystapa edellyttää, että vastaanottimeessa on USB-liitäntä. Tällä hetkellä tätä tapaa voi käyttää vain mallissa TF5000 PVR.

Toimi seuraavasti.

1. Lataa web-sivustostamme pakattu zip-tiedosto **Software download tool for USB (TFDN_USB)**. Se sisältää kaksi ohjaintiedostoa: **tfbulk.sys** ja **tfbulk.inf**.

Pura lataamasi pakattu tiedosto johonkin kansioon (katso tarvittaessa lisätietoja käyttämäsi purkuohjelman ohjeista). USB-ohjaimemme tukee tällä hetkellä MS Windows -käyttöjärjestelmiä 9x ja NT/2000/XP. Napsauta tiedostoa **tfbulk.inf** hiiren kakkospainikkeella. Valitse pikavalikosta **Install** (Asenna), niin kaksi ohjaintiedostoa kopioidaan automaattisesti tietokoneen kiintolevylle asianmukaisiin kansioihin.

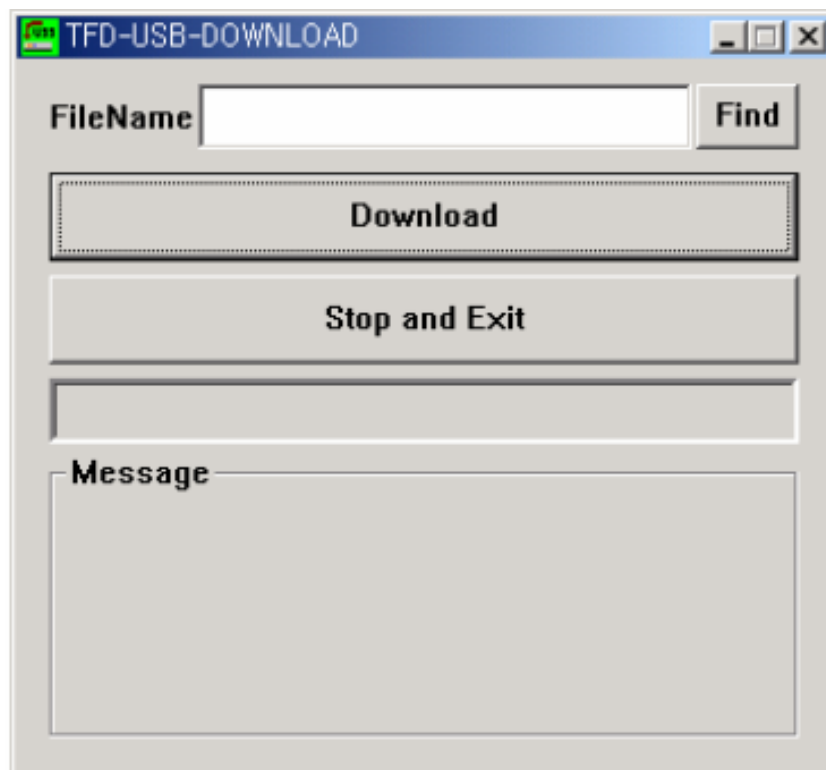
Toimittuasi yllä kuvatulla tavalla käynnistä **TFDN_USB.exe**-ohjelma.

2. Sammuta päivitettävä vastaanotin (eli kytke se valmiustilaan).

3. Kytke tietokone päivitettävään vastaanottimeen USB-kaapelilla.

4. Käynnistä latausohjelma (TFDN_USB).

5. Napsauta **Find**-painiketta ja valitse vastaanottimeen ladattava ohjelmistotiedosto. Valitsemasi tiedoston nimi tulee näkyviin **FileName**-tekstiruutuun.



Ohjelmistopäivitysohje

6. Aloita lataus napsauttamalla **Download**-painiketta.



7. Käynnistä päivitettävä vastaanotin, niin päivitys alkaa automaattisesti.



Ohjelmistopäivitysohje

8. Älä keskeytä ohjelmiston kopiointia ennen sen päättymistä. Vaikka etenemispalkki olisi saavuttanut oikean reunan, flash-muistin kirjoitus voi olla kesken, ja keskeytys voi aiheuttaa vakavia ongelmia. Kopiointi on valmis, kun vastaanottimen etupaneelin näytössä näkyy sana **End**.
9. Sammuta päivitettävä vastaanotin ja irrota USB-kaapeli.

TÄRKEÄÄ: Jos tietokoneen käyttöjärjestelmän ja USB-portin välillä ilmenee ristiriita, lataa ja asenna Windowsin USB-korjaustiedosto. Voit ladata sen Microsoftin web-sivustosta (<http://www.microsoft.com>).